

**JEPPESSEN**

23 JAN 09 (19-1)

**ZELL AM SEE**

ZELL AM SEE

**AUSTRIA**

**LOWZ**

Elev **2470'**/753 m

N47 17.5

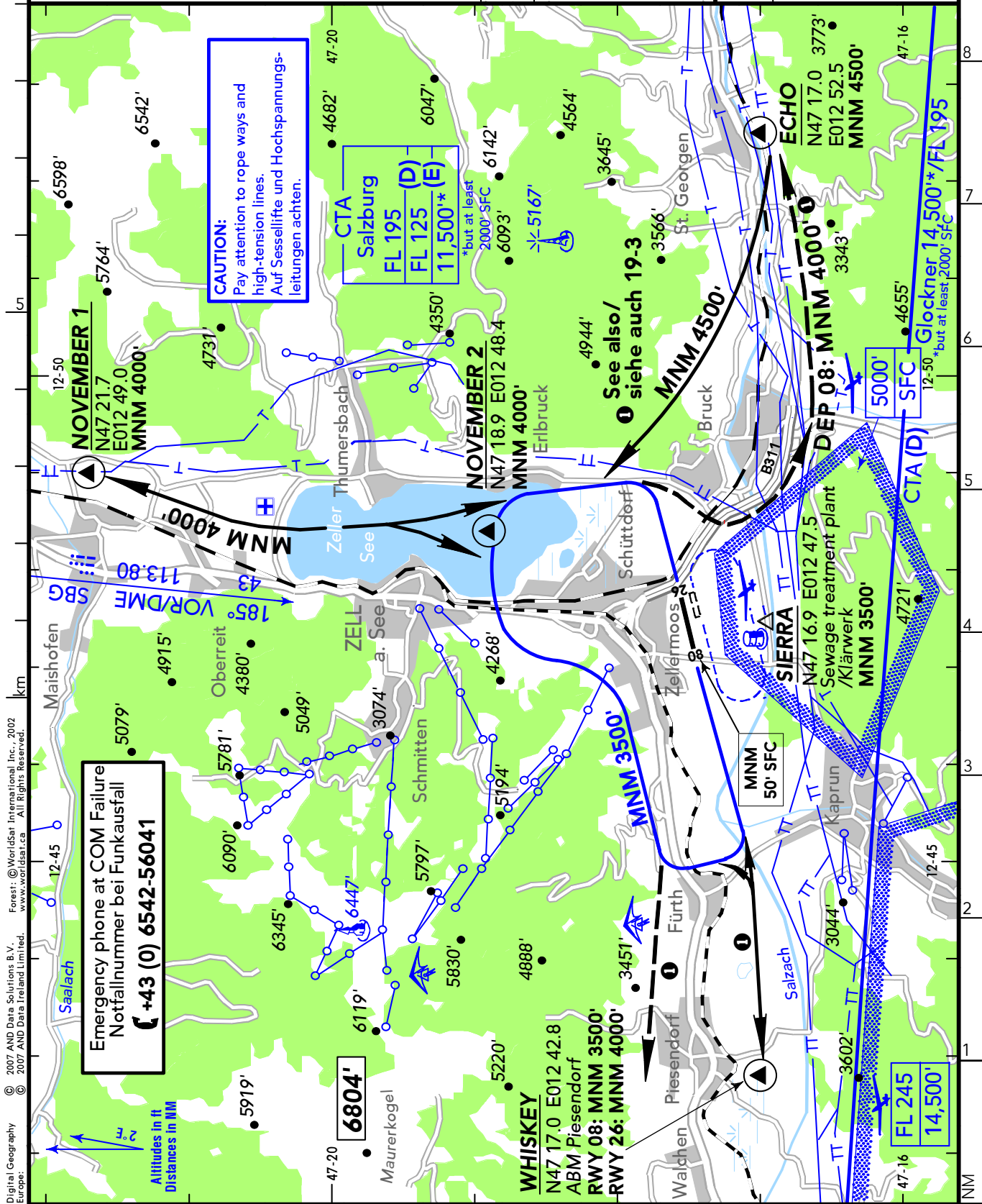
E012 47.2

1.9 NM S Zell am See

(AFIS)

ZELL AM SEE AERODROME/FLUGPLATZ **119.70**

RWY	ILS	RWY	ILS



© 2007 AND Data Solutions B.V. Forest: © WorldSat International Inc., 2002  
 © 2007 AND Data Ireland Limited. www.worldsat.ca All Rights Reserved.  
 Digital Geography Europe: 2007 AND Data Ireland Limited.

CHANGES: Warning Note - VAR - Airspace - Routes - OBST - Spot Elevations - Topography.

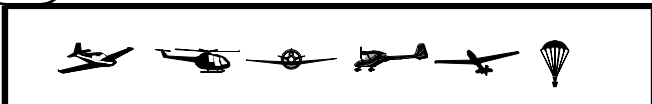
© JEPPESSEN, 2004, 2009. ALL RIGHTS RESERVED.  
 BOTTLANG AIRFIELD MANUAL®

**ZELL AM SEE**

19-2 23 JAN 09

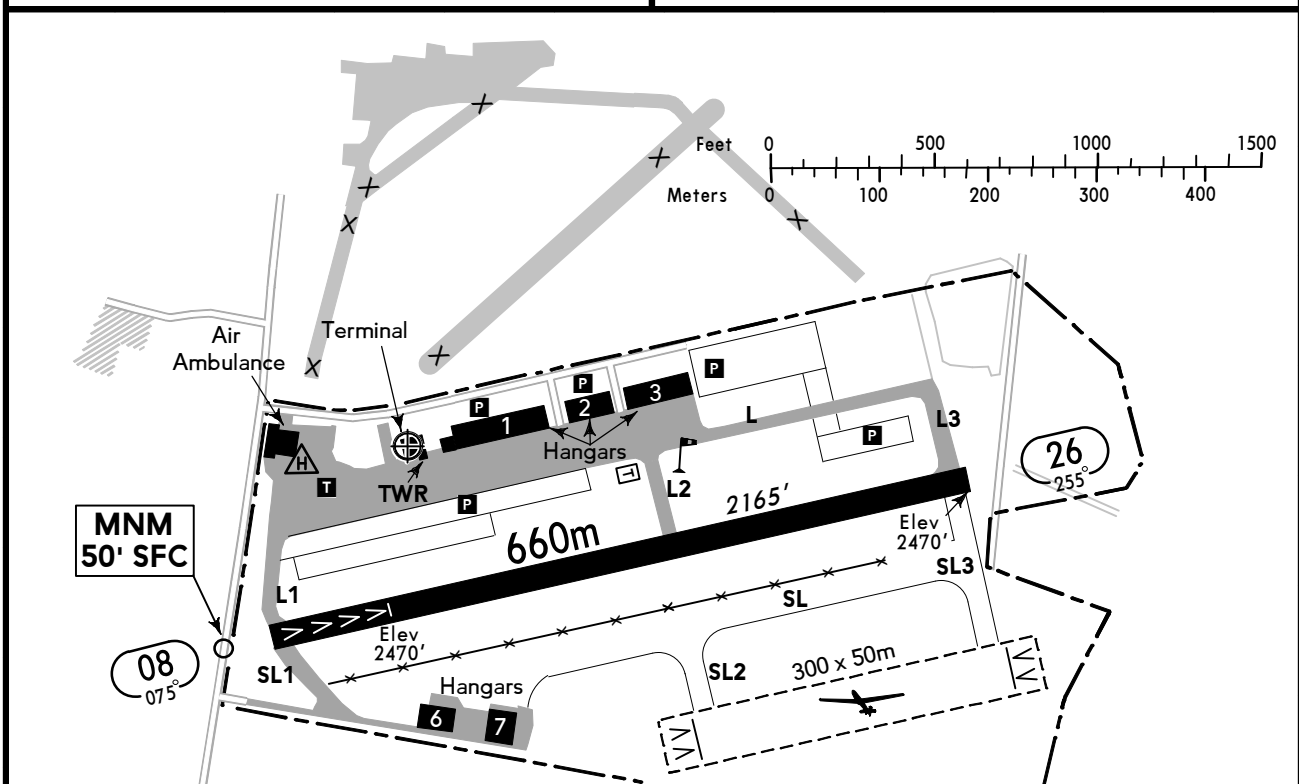


ZELL AM SEE



**AUSTRIA**

(FIS)  
 WIEN INFORMATION **124.40**



RWY No	Dimension (m) - Surface	TORA (m)	LDA (m)	Strength	Lights
08	660 x 18 Asphalt	660	540	5.7t A UW	---
26	660 x 18 Asphalt	540	660	5.7t A UW	---

**CAUTION:**  
 Look out for gliders, paragliders and parachuting.

Trees close to the approach area of RWY 08.

NORDO ACFT PPR.

Contact ZELL AERODROME at least 10 NM before reaching the AD.

Maintain listening watch.

Due to noise abatement reasons adhere strictly to the arrival and departure procedures.

To avoid overflying villages Schüttdorf and Zellermoos during downwind, ACFT shall proceed NW of the road.

Deviations due to traffic or weather should be coordinated with AERODROME.

Report position and intentions at REPs, on Downwind, on Base leg and on final.

Overflights MNM 5000' except for TKOF/LDG.

Fly with MNM engine power only (noise abatement) and avoid residential areas.

Grass RWY only for GLD on request.

**ACHTUNG:**  
 Segel- und Hangflüge und Fallschirmspringen.

Bäume in unmittelbarem Anflugbereich zur Piste 08.

NORDO LFZ PPR.

ZELL FLUGPLATZ spätestens in einer Entfernung von 10 NM zum Platz rufen.

Ständige Hörbereitschaft ist aufrechtzuerhalten.

Aus Lärmschutzgründen sind die vorgegebenen An- und Abflugverfahren strikt einzuhalten.

Bei Gegenan-/abflug NW der Bundesstraße halten, um einen Überflug von Schüttdorf und Zellermoos zu vermeiden.

Abweichungen auf Grund besonderer Wetter- oder Verkehrslagen sind mit FLUGPLATZ zu koordinieren.

Melden der Position und Absichten über den Meldepunkten, im Gegen-, Quer- und im Endanflug.

Überflüge MNM 5000' außer bei Start/Landung.

Nur mit unbedingt erforderlicher Motorleistung fliegen (Lärminderung) und Wohngebiete meiden.

Graspiste nur für Segelflugzeuge auf Anfrage.

### RWY 08

#### Arrivals

- from North: via **NOVEMBER 1** and **NOVEMBER 2** at MNM 4000', join the traffic circuit and descend to 3500'.
- from West: via **WHISKEY** and join the traffic circuit south of village Fürth at MNM 3500'. Direct approach to RWY 08.
- from East: via **ECHO** along the Arrival route depicted on Chart 19-1 at MNM 4500'.

#### Departures

- to North: via the traffic circuit to **NOVEMBER 2** and exit via **NOVEMBER 1**.
- to West: via the traffic circuit until the village Fürth/the end of the downwind and exit direct to the West.
- to East: via the traffic circuit until reaching MNM 4000' overhead the AD. Exit along or south of the motorway B311. Avoid the glider area.

### RWY 26

#### Arrivals

- from North: via **NOVEMBER 1** to **NOVEMBER 2** and join the traffic circuit. Reduce approach speed at **NOVEMBER 2**.
- from West: via **WHISKEY** and join the traffic circuit at Fürth at MNM 4000'.
- from East: direct approaches are **not** permitted.
- from **ECHO** to **NOVEMBER 1** and then to **NOVEMBER 2** along the Arrival route depicted on Chart 19-1 at 4500' or
- from **ECHO** to **WHISKEY**, overflying the AD at MNM 5000' and join the traffic circuit via **WHISKEY**.
- Avoid the glider area.

#### Departures

- to North: via the traffic circuit to **NOVEMBER 2** and exit via **NOVEMBER 1**.
- ▶ - to West: via **WHISKEY**.
- to East: via the traffic circuit to **NOVEMBER 2**. Then south of the motorway B311 to **ECHO** at MNM 4000'.

### PISTE 08

#### Anflüge

- Von Norden: über **NOVEMBER 1** und **NOVEMBER 2** in MNM 4000', Einflug in die Platzrunde und auf 3500' sinken.
- Von Westen: über **WHISKEY** und Einflug in die Platzrunde südlich von der Ortschaft Fürth in MNM 3500'. Direktanflug auf Piste 08.
- Von Osten: über **ECHO** entlang der auf der Karte 19-1 dargestellten Anflugstrecke in MNM 4500'.

#### Abflüge

- Nach Norden: über die Platzrunde bis **NOVEMBER 2** und Ausflug über **NOVEMBER 1**.
- Nach Westen: über die Platzrunde bis zur Ortschaft Fürth/Ende des Gegenanfluges und Ausflug direkt westwärts.
- Nach Osten: über die Platzrunde bis zum Erreichen von MNM 4000' über dem Flugplatz. Ausflug entlang bzw. südlich der Bundesstraße B311. Das Segelfluggelbiet meiden.

### PISTE 26

#### Anflüge

- Von Norden: über **NOVEMBER 1** und **NOVEMBER 2**, Einflug in die Platzrunde. Die Anfluggeschwindigkeit bei **NOVEMBER 2** reduzieren.
- Von Westen: über **WHISKEY** und Einflug in die Platzrunde bei Fürth in MNM 4000'.
- Von Osten: Direktanflüge sind **nicht** erlaubt.
- von **ECHO** nach **NOVEMBER 1** und dann nach **NOVEMBER 2** entlang der auf der Karte 19-1 dargestellten Anflugstrecke in 4500' oder
- von **ECHO** nach **WHISKEY**, Überflug des Platzes in MNM 5000'. Einflug in die Platzrunde über **WHISKEY**.
- Das Segelfluggelbiet meiden.

#### Abflüge

- Nach Norden: über die Platzrunde bis **NOVEMBER 2** und Ausflug über **NOVEMBER 1**.
- Nach Westen: über **WHISKEY**.
- Nach Osten: über die Platzrunde bis **NOVEMBER 2**. Dann entlang der Route südlich der Bundesstraße B311 bis **ECHO** in MNM 4000'.